



# Zip Screen vertikalmarkise



## VIKTIG!

Les hele monteringsanvisningen før du begynner monteringen!  
Hvis anvisningene ikke følges, vil kanskje ikke produktet fungere optimalt, og garantien vil ikke gjelde.



Willab Garden AB forbeholder seg retten til å endre materialer, konstruksjon og design.

# Viktig å tenke på før montering

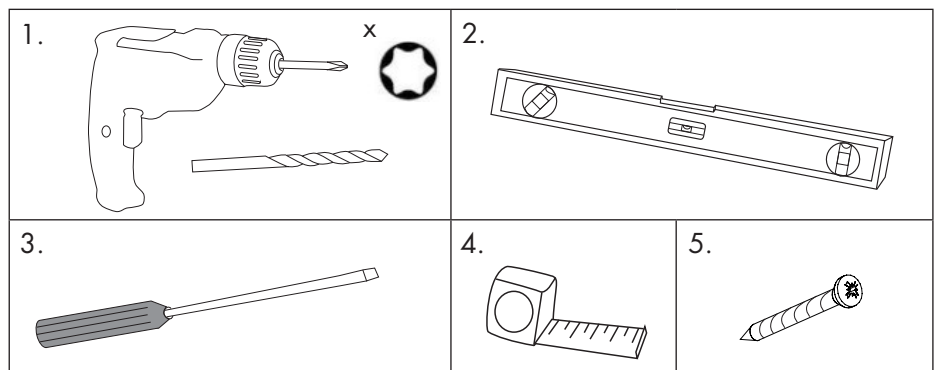
- Ved montering av vertikalkarkiser er det alltid veldig viktig at diagonalmålene stemmer. Vær derfor ekstra oppmerksom på dette under montering.
- Gå gjennom alle kolloene og noter eventuelle skader før du pakker opp varene.
- **OBS!** Vær oppmerksom på at glideprofilene kan se ulike ut avhengig av om du har ZipX95 eller ZipX120.

## Til monteringen trenger du følgende:

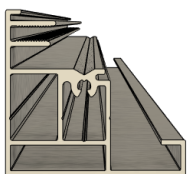


### Du trenger følgende:

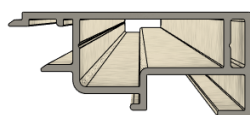
1. Drill med bor og bits
2. Vater
3. Skrujern
4. Målebånd
5. Skruer (beregnet på det bakenforliggende materialet (reisverk, gulv)).



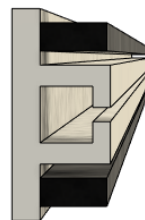
### Følger med din leveranse:



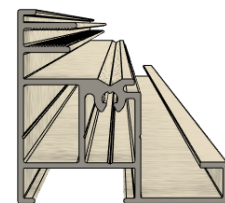
Glideprofil (ZipX95)



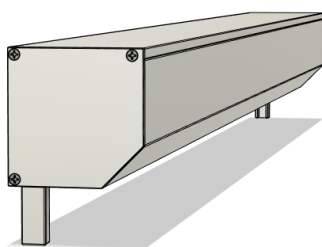
Dekkløkk



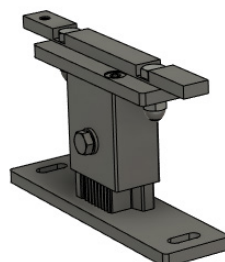
Zip profil



Glideprofil til støtteben (ZipX120)



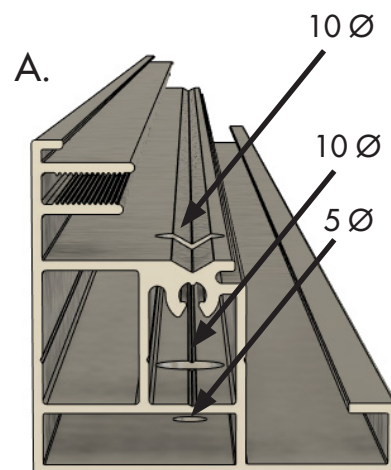
Markise- "konsoll"



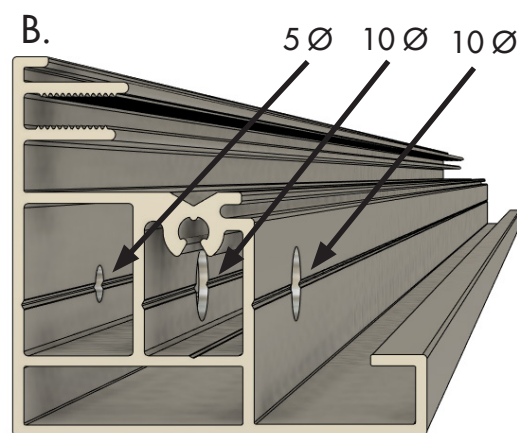
Støtteben (Tilvalg)

1. Pakk opp alle profilene, og legg dem på bukker.  
Skrue av dekklokkene på føringsprofilene, og ta av zip-profilen.

2. Skal du montere markisen utenpå stolpene, borer du på forhånd iht. ALT A.  
ALT A.  
For å bore hull i glideprofil for innfesting mot fasade.  
Første laget 10 mm diameter  
Andre laget 10 mm diameter  
Tredje laget 5 mm diameter  
Skrue deretter fast glideprofilen mot fasaden etter målene på markisekonsollen.  
Med skrue som passer til fasaden din. Om du har valgt «distanseprofil», se da steg 4.  
I henhold til ALT. A  
TIPS: Ta et 5 mm bor og bor rett gjennom glideprofilen for å deretter ta et 10 mm bor og bore lag 1 og 2, se bilde.



3. Skal markisen monteres mellom stolpene, skal glideprofilen bores på forhånd iht. ALT B.  
Første laget 10 mm diameter  
Andre laget 10 mm diameter  
Tredje laget 5 mm diameter  
ALT B.  
TIPS: Ta et 5 mm bor og bor rett gjennom glideprofilen for å så ta et 10 mm bor og bore lag 1 og 2, se bilde.



Har du distanseprofiler, følger du anvisningene i punkt 4.

Har du valgt støtteben, følger du anvisningene i punkt 5.

## 4. AVSTANDSPROFIL

Hvis du har valgt avstandsprofiler til markisen, forhåndsbores disse på samme måte. OBS! Sørg for at hullene i avstandsprofilen ikke havner på samme sted som hullene i føringsprofilen.

1. Mål plasseringen av avstandsprofilene.

De skal sitte på samme ytre mål som markisene.

Vær nøye med de ytre målene og diagonalmålene. Bruk skruer som er egnet for det bakenforliggende materialet.



2. Legg boksen med markisen slik at stiften peker oppover, og tre føringsprofilene på stiften. Hold kassen med den ene hånden og føringsprofilene med den andre, og sett markisen på plass.

3. Bruk vater og sørg for at systemet er i vater og lodd.

**OBS! Vær nøye med de ytre målene og diagonalmålene.**

4. Skru fast føringsprofilen i de forhåndsborede hullene. Bruk skruer som er egnet for det bakenforliggende materialet.

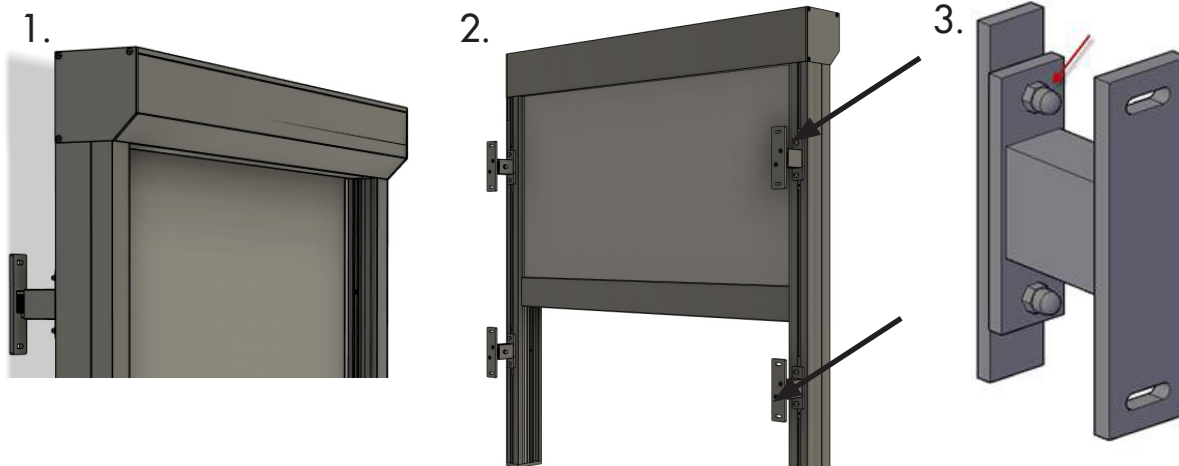
Gå til side 5 for videre montering.

## 5. STØTTEBEN

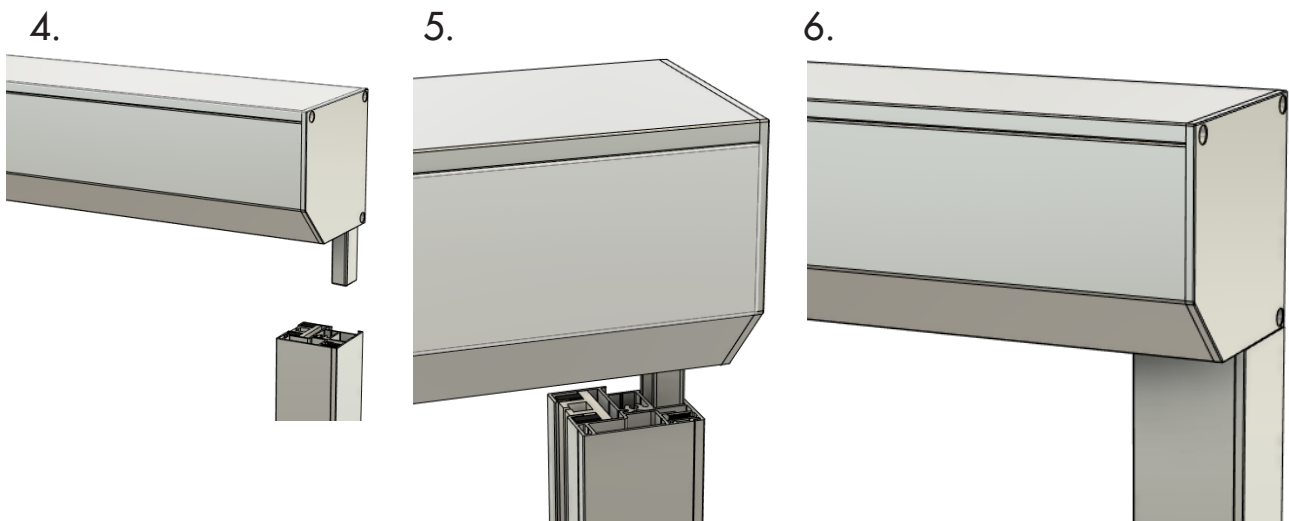
1. Tre støttebena i sporet på føringsprofilene.

De skal sitte 300 mm fra hver ende av føringsprofilen. Dersom det er flere enn to støtteben, fordeler du de øvrige jevnt som på bilde 1 og 2.

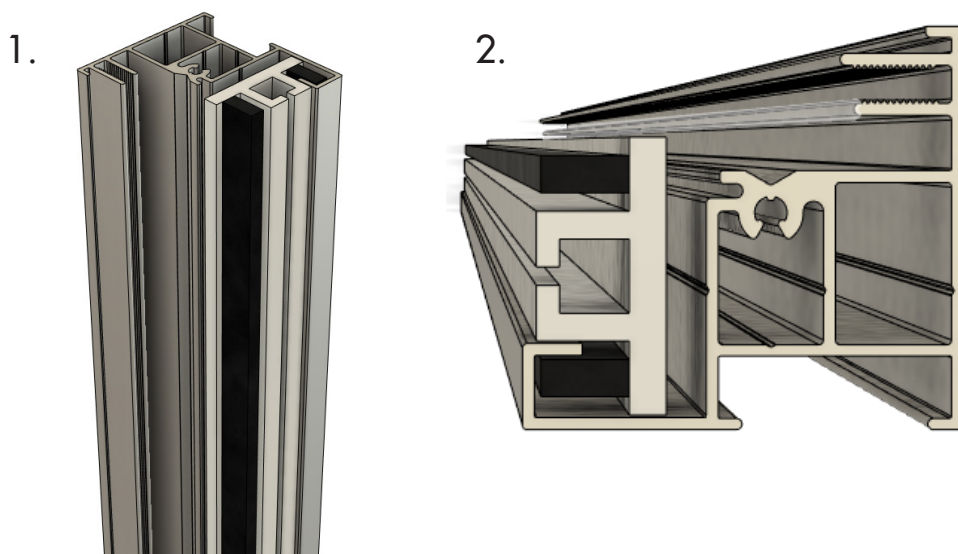
2. Fest støttebena midlertidig som på bilde 3.



3. Monter på føringsprofilene på boksen med markisen.
4. Hold kassen med den ene hånden og føringsprofilene med den andre, og sett markisen på plass.
5. Bruk vater og sørg for at systemet er i vater og lodd.
- OBS! Vær nøye med de ytre målene og diagonalmålene.
6. Tegn opp støttebena på underlaget, og løft bort hele markisen.
7. Skru av mutrene som holder støttebenet på plass i festet som sitter i føringsprofilen.
8. Skru fast støttebenet der det er angitt med merker. Bruk skruer som er egnet for det bakenforliggende materialet.
9. Monter tilbake hele markisen på de fastmonterte støttebena igjen, og trekk til mutrene ordentlig.
- OBS! Vær nøye med de ytre målene og diagonalmålene.



6. Plasser ZIP profilen som på bilde 1 og 2.

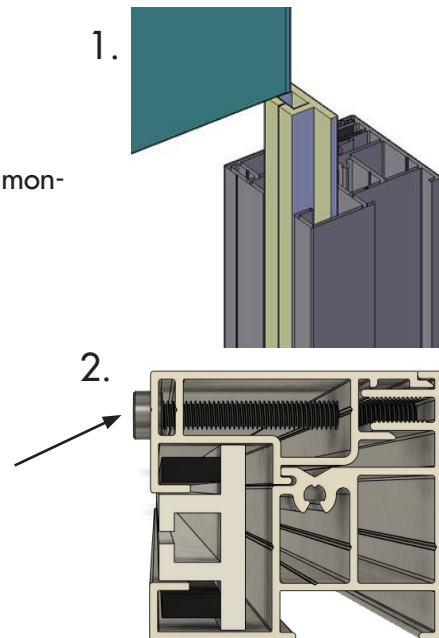


## 7.

### INSTALLASJON AV MOTOR

1. Koble strøm på motoren.
2. Senk duken noen centimeter.
3. Tre duken gjennom ZIP-profilen på de to sidene, og monter ZIP-profilen i føringsprofilene.
4. Skru deretter dekklokkene på føringsprofilene igjen.

4. Plasser dekklokket i henhold til bilde 2.  
Skru deretter fast dekklokket i glideprofilen etter klargjorte hull i dekklokket, som på bilde 2.



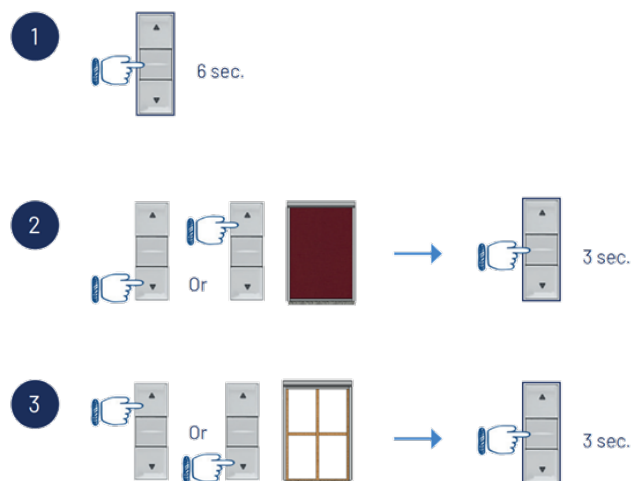
OBS! Kontroller at duken er riktig montert i ZIP-profilen hele veien!

## 8. Manual for innstilling av motoren med fjernkontroll

- Alle fjernkontroller har en LED-lampe; følg med på den under installasjonen. Ved å trykke på valgfri knapp vil LED-lampen blinke hvert tredje sekund. Bruk dette som en kontroll for å holde rede på antall sekunder når du starter installasjonen.
- Det er tillatt å koble motoren rett til strømuttaket.
- Fortsett installasjonen innen 4 minutter etter at den har startet. Hvis dette ikke gjøres innen tiden, må motoren startes igjen og installasjonen begynnes på nytt.

Trykk og holde inne SELECT på fjernkontrollen i 3 sekunder. Hvis det skal installeres mer enn én markise, kan du søke opp den riktige ved å trykke lett på SELECT til den aktuelle motoren reagerer. Begge endeposisjoner må velges og stilles inn under installasjonen.

1. Trykk og hold inne STOP i 6 sekunder. LED-lampen vil blinke 2 ganger.
2. Senk markisen til det du ønsker skal være nederste endeoposisjon, og bekreft gjennom å holde inne STOP i 3 sekunder. Markisen vil stanse umiddelbart.
3. Hev markisen til det du ønsker skal være øverste endeoposisjon, og bekreft ved å holde inne STOP i 3 sekunder. Markisen vil stanse umiddelbart. Nå er begge endeoposisjoner valgt.

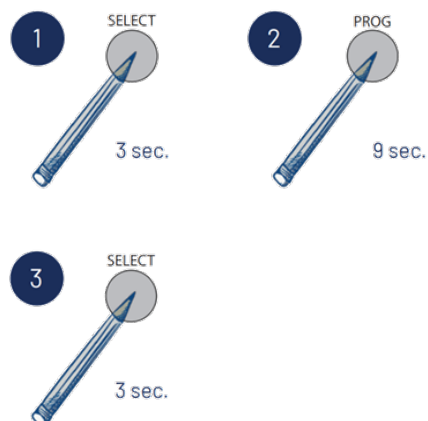


1. Trykk på PROG. LED-lampen lyser da grønt.
2. Trykk og hold inne SELECT i 3 sekunder for å fullføre installasjonen, eller trykk på SELECT i 1 sekund for å fortsette til neste markise.



#### Tilbakestilling av endeoposisjonene

1. Begynn med å trykke og holde inne SELECT i 3 sekunder. Motoren reagerer og markisen gjør en kort bevegelse.
2. Trykk og hold inne PROG i 9 sekunder.
3. Følg samme trinn for å stille inn endeoposisjonene.



# Vedlikeholdsråd

## Profiler

- Rengjør alle profiler med lunkent vann og såpe eller oppvaskmiddel på en myk svamp eller fille. Ofte holder det med bare vann.

## Duk

- Tørk av duken med en myk børste, og rengjør den med lunkent vann og en myk svamp.
- Vær nøye med å la duken tørke helt før du ruller den inn igjen, ellers kan duken begynne å mugne. Det gjelder også om duken har blitt våt av regn. Da er det viktig å kjøre ut hele markisen og la duken tørke ordentlig.
- Bruk bare milde rengjøringsmidler for å fjerne flekker på duken. Vær nøye med å skylle grundig bort rengjøringsmiddelet etterpå, og la deretter duken tørke.
- Dersom duken på markisen har krøllet seg, skal du la den stå nede slik at den strekker seg ut igjen.